

# לפטת אילן

כתבה וצילמה מורן גבעון\*

א אילנות ותיקים בגן

## האם עדיף לשתול בגינה חדשה אילן צעיר ולתת לו להתפתח באופן טבעי או שלחלופין להעתיק אילנות ותיקים ולקבל גינה בוגרת החל מהיום הראשון? ומה לגבי מרווחי הנטיעה, כיצד מחשבים את המרחק הנכון? מורן גבעון עושה סדר

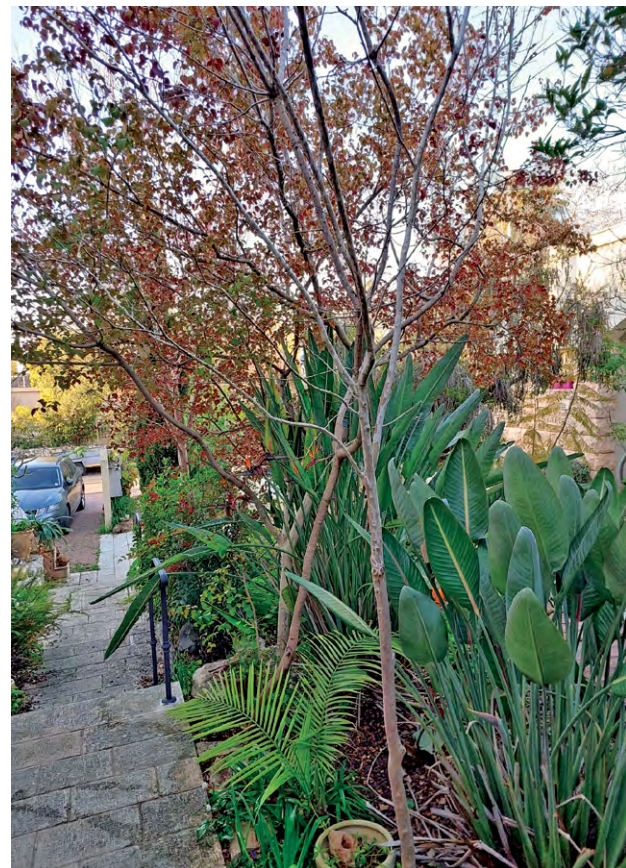
תופעת גינות ה'אינסטנט', אלו שמיד עם הקמתן כבר נראות ותיקות ובוגרות, הולכת ותופסת תאוצה. כבר מתחילת העבודה שלי בתחום (כעשרים שנה) ראיתי זאת, אך בחמש השנים האחרונות התופעה מתרחבת, הן בפרויקטים ותיקים והן בגינות צעירות שנשתלות מאפס.

העלייה ברמת החיים שנגזרת בחלקה מה'סטארט-אפ ניישן' עם המשכורות והאקזיטים, אך לא רק, בשילוב עם חוסר היכולת לרחיית סיפוקים וחבירת ישראל לתרבות ה'כאן ועכשיו', יצרו סטנדרט חדש. בכל בית חדש, מעוצב ומתוכנן עד הפרט האחרון, יש גינה יפיפייה, מתוכננת, מעוצבת - ובוגרת החל מיומה הראשון.

לקבלת האפקט הנחשק, נשתלים בגינות אלו אילנות ותיקים וגדולים, שנעקרו והועתקו מהטבע (בעיקר בשל עבודות תשתית של כבישים, מחלפים, מסילות רכבת ועוד), משנטוע מטעים ומעקירת עצים מגינות ותיקות בפרויקטים של בינוי. לרוב, עצים אלו עוברים גיזום חריף, הן של שורשיהם והן של נופם, תוך פגיעה אקוטית בשלד האילן ובשורשיו. בנוסף, העצים נשתלים בצפיפות כדי לייצור אצל הלקוחות את התחושה הזו של 'בגרות' ו'ותיקות'.

המחיר העתידי? הוא לא מוזכר ולא מדובר, אלא מוגש ללקוח לאחר שנה-שנתיים ולאורך כל חיי הגינה: עצים 'תקועים' שלא גדלים, עצים חלשים וחולים הנתקפים

v אילנות שתולים בצפיפות







א עץ הדר חולה ומנוון



א גזע של עץ הדר חולה

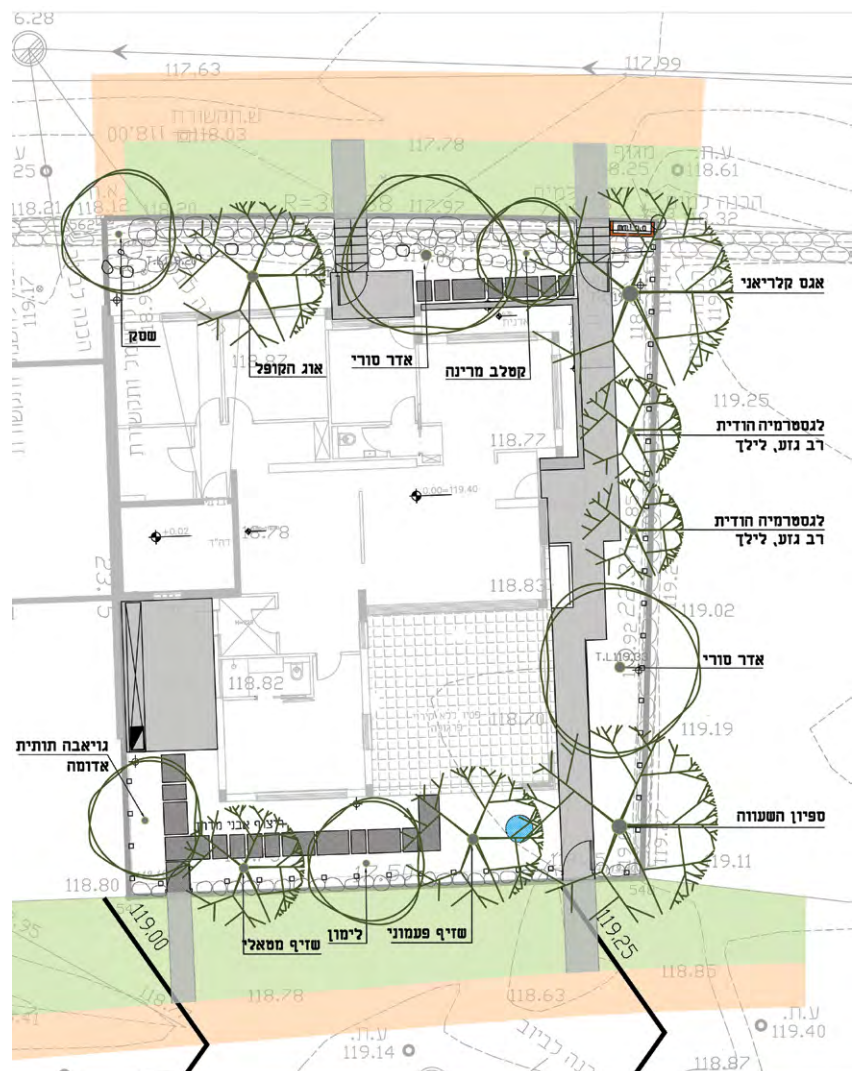
על ידי מזיקים ומחלות ש'התלכשו' על העץ בעת הגיזומים הרדיקלים וההעקקות שגרמו להחלשתו. האם לכך התכוונו אותם הלקוחות? זה מה שרצו ובחרו? האם זה הדבר שאנחנו כבעלי מקצוע, מתכננים, קבלני גינון, שתלנים, רוצים ומעודדים? **בכתבה זו בחרתי להאיר שתי נקודות קריטיות הנוגעות לאילנות בגן הנוי. הגודל האופטימלי של אילן המומלץ לשתילה בגן ומהו מרווח השתילה המומלץ.**

עם סיום תהליך **תכנון הגינה**, קבלת כתב הכמויות מהמתכנן/ת וסיום עבודות הפיתוח והכנת הקרקע, מגיע סופסוף החלק המשמח, הירוק, הצומח והפורח. שתילות. זהו חלק שהרבה מאוד מחכים לו והוא זה שהנראות שלו משמעותית, ואשר תורם רבות ליצירת האווירה והתחושה של גן, גינה, טבע. השתילה מתחלקת לשני חלקים: אילנות (עצים) וכל היתר - שיחים, עונתיים, עשבונים ועוד.

בבואנו לרכוש אילן נשאלת השאלה: **מה דרוש לו?** מה צריך אילן על מנת לגדול ולשגשג בעשרות השנים הבאות בהן ילווה אותנו, את ילדנו ואת נכדינו?

כשנובט זרע או מושרש ייחור, מתחילה מערכת השורשים לגדול ולהתפתח על מנת לספק מים ומזון מהסביבה הדרושים להתפתחות האילן, לגדילתו ולהתרחבות נופו. מערכת זו השואבת את המים נמצאת **בקצוות השורש**, כשהאיבר המבצע את שאיבת המים נקרא **יונקות**. גודל בית השורשים (השואף לגדול לרוחב) מכתוב את

v תוכנית עצים לדוגמה

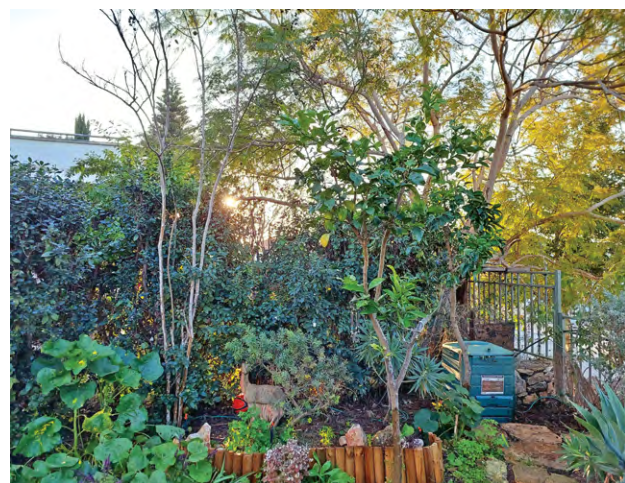
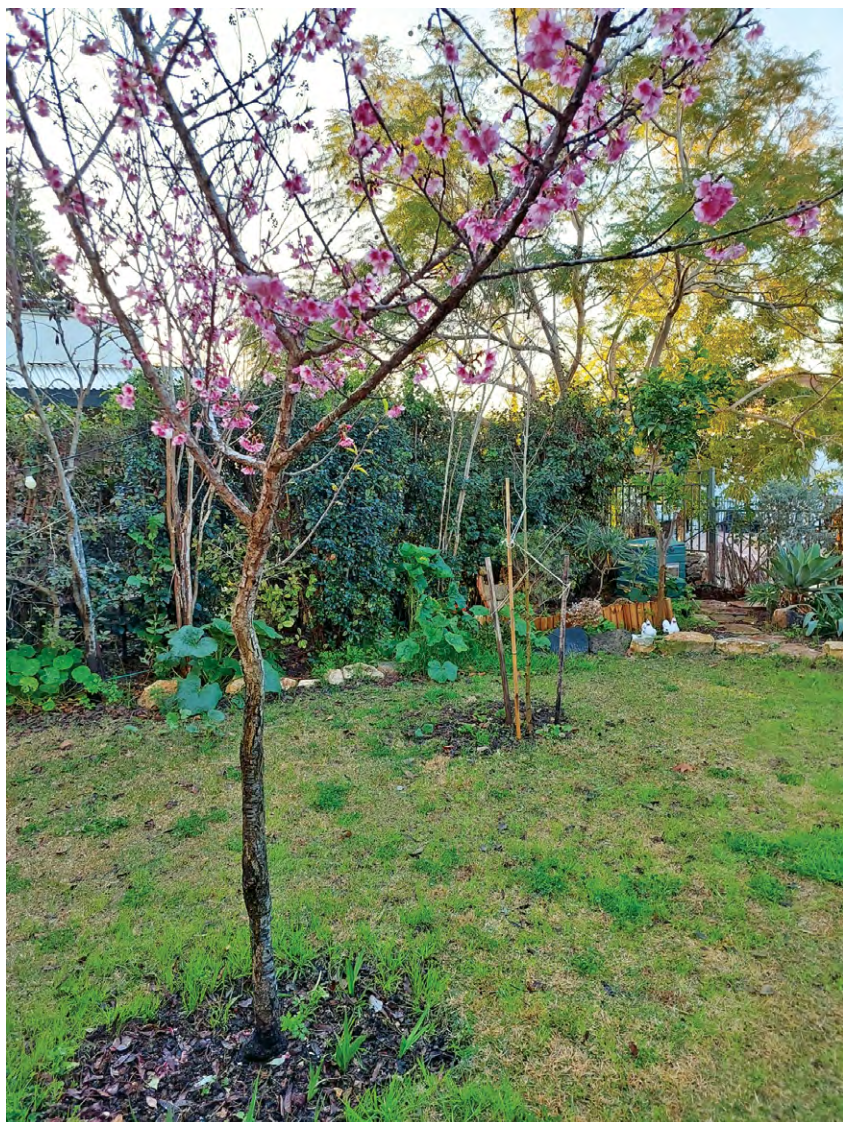




גודל הנוף ולכן לאילנות במיכל קטן יהיה לרוב נוף קטן. ברגע שהאילן גדל ושורשיו ממלאים את הכלי הראשוני בו נשתל במשתלה, הוא מועתק לכלי גדול יותר שיוכל להכיל את בית השורשים. הדבר מוגבל כמובן ליכולת הטכנית של המשתלה להעביר את האילן למיכל גדול יותר וכן מעלויות השינוע ואפשרויות השתילה - גישה למנוף ולכלים כבדים.

משתנה נוסף הוא **התקציב**. בניגוד לחומרי הבית כגון ריצוף, ברז, פרופיל החלון ועוד, האילנות (והצמחים) בגן עלותם דינמית ועולה ככל שנבחר עצים בוגרים יותר. זאת אומרת, שאת אותה גינה שקיבלנו עליה מחיר X לפי גודל עצים וצמחים נתון, מחירה יכול להיות כפול ומשולש אם נרצה עצים בוגרים, או שמחירה יכול לרדת לחצי אם נבחר צמחים צעירים מאוד.

כן-כן, אותה הצמחיה במחיר משתנה, כאשר יש שני הבדלים מרכזיים: הראשון הוא **זמן** - גינה במראה 'בוגר' עכשיו או גינה צעירה שגדלה בקצב הטבעי שלה. השני הוא **בריאות** - לאילן לעולם יהיה עדיף להישתל צעיר ולגדול ולהתבסס באדמה, מאשר להיות מועתק כבוגר או כחצי בוגר. הסיבה לכך פשוטה: בית השורשים הקטן מתפתח במקום החדש של העץ, שולח יונקות, מתבסס וגדל באופן אורגני בהתאם לתנאי הסביבה: הקרקע, האור הצמחים שלידו והמבנים בסביבתו.



א דוגמאות לאילנות שתולים בצפיפות





▲ הדרים בוגרים ומועתקים שתולים בצפיפות

▼ הדר חולה



#### רשימת עצים

שם העץ	קוטר נף	נשירות	גודל	כמות
אגס קלריאני	6	נשיר	גודל 8	1
אדר סורי	6	ירוק עד	גודל 7	2
אוג הקופל	5	נשיר	גודל 7	2
גויאבה תותית אדומה	3	ירוק עד	10 ל'	1
לגרסטרמיה הודית לילך רב גזעית	4	נשיר	50 ל'	2
לימון זן יוריקה	4	ירוק עד	50 ל'	1
ספיון השעווה	7	נשיר	גודל 8	1
שזיף זן מטלי	3	נשיר	25 ל'	1
שזיף פעמוני	5	נשיר	גודל 7	1
שסק זן אברי	4	ירוק עד	25 ל'	1

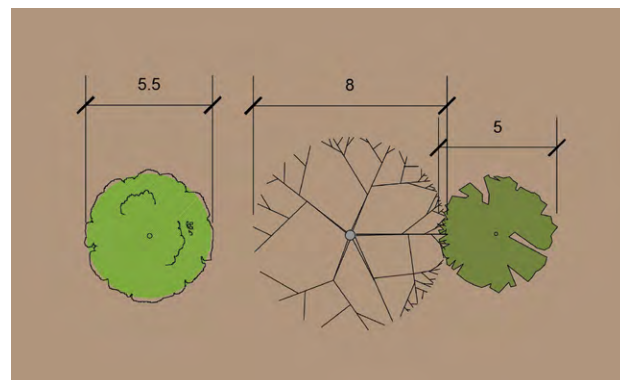
**מבחינת האילן, הטוב ביותר עבורו הוא להישתל צעיר והגרוע ביותר הוא להישתל כעץ בוגר, 'זקן', מועתק. בכל מקום שניתן, ההמלצה היא לשתול אילן צעיר יחסית**



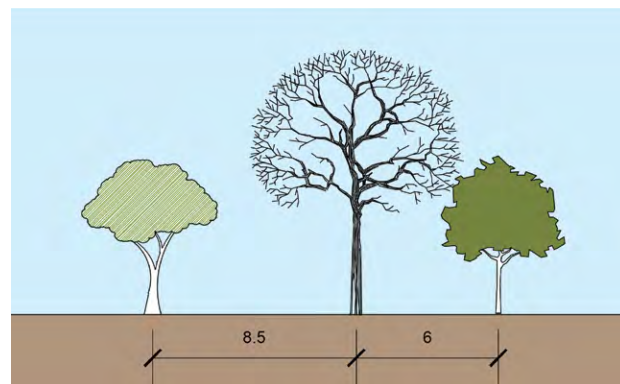
ככל שהאילן נשתל בוגר וגדול יותר, מערכת השורשים שלו מסועפת יותר והסיכוי לפגיעה ביונקות, בשורשים, בצוואר השורש, בשלד ובנוף האילן גדולים יותר. מכאן נובע שמבחינת האילן, הטוב ביותר עבורו הוא להשתל צעיר והגרוע ביותר הוא להשתל כעץ בוגר, 'זקן', מועתק (ולרוב גם חולה או פגיע למחלות בשל גיזומי ענפים קרוב לשלד העץ, חיתוך שורשים ועוד). בגינה פרטית ובכל מקום שניתן, ההמלצה היא לשתול אילן צעיר יחסית - בגודל 7 / 8 לכל היותר. בעצי פרי ניתן לשתול צמח צעיר אף יותר.

משתנה נוסף שמאוד משפיע על בריאות האילן ועל התקציב הוא **מרווח השתילה**. כאשר לקוח מבקש גן במראה בוגר, לרוב ישתלו אותם אילנות בוגרים קרובים מאוד זה לזה, על מנת לייצר תחושה של גן בוגר, של 'יער', כבר מהיום הראשון. לכל אילן יש את הגודל ה'טבעי' שאליו הוא יכול להגיע בהינתן התנאים הרצויים. מחסור בחלק מהתנאים הללו או באחד מהם, כגון אור השמש, אדמה טובה, מים, יסודות הזנה ועוד, יגרמו לחלק מהאילנות 'להיתקע', לחלות ואף למות. כל זאת, ביחד עם מראה צפוף ועמוס וצל כבד על הצמחים שמתחת, יוצרים תוך שנים ספורות גן חולה, אדמה מלאה בשורשים, ומראה עלוב, רחוק מאוד מאותו גן מרהיב ויפיפה שהיה ביום הראשון להקמתו.

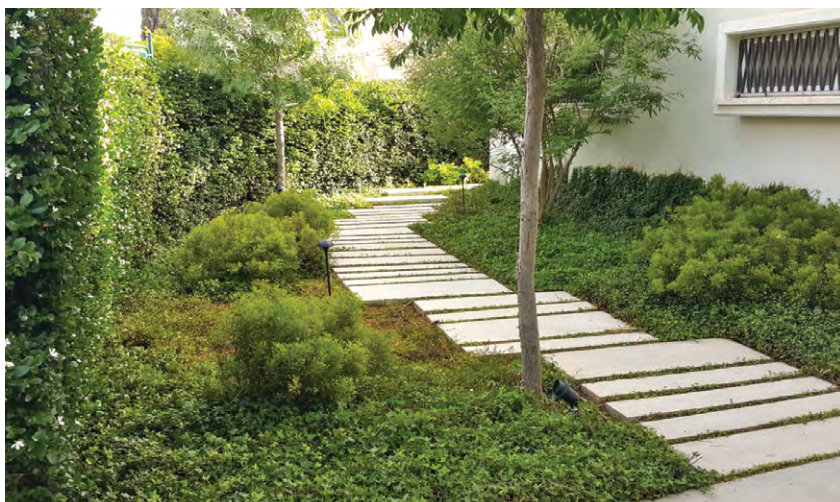
v מרווח שתילה תקין



v מרווחי שתילה תקינים



א חישוב מרווח שתילה תקין







א מראה הגן לאחר שתילה במרווחי שתילה תקינים

## תרבות ה'כאן ועכשיו', יצרה סטנדרט חדש לפיו בכל בית חדש, מעוצב ומתוכנן עד הפרט האחרון, יש גם גינה יפיפייה, מתוכננת, מעוצבת - ובגרת החל מיומה הראשון



א פיזור שורשי אילן בקרקע

על מנת לדעת מהו מרחק הנטיעה הרצוי בין שני אילנות, יש להשיק את שני הקטרים שלהם כבוגרים. למשל, עץ שקוטר נופו כבוגר הינו 5 מטרים, ועץ שקוטרו הסופי 8 מטרים. בהשקה (ראה תרשים) נקבל 2.5 מטרים ועוד 5 מטרים, כך שמרחק השתילה הרצוי בין שני הגזעים שלהם הוא 7 מטרים.

בתוכנית הצמחיה של הגן, ייוצגו העצים בהתאם לקוטר הסופי שלהם ואופן הנשירות, כך שנוכל לראות מבט-על של האילנות בגן והמרחקים ביניהם. את הנתונים הללו של גודל האילן, קצב הגדילה ועוד מידע חשוב ניתן למצוא בספרות המקצועית, כמו בספר 'עצי נוי בישראל' של ניסים פינס ובאתרי משתלות העצים הגדולות.

מקווה שהצלחתי בכתבה זו לתת זווית הסתכלות אחרת ובעיקר כלים לאלו שמבקשים לטעת אילנות בגן שיגדלו וישגשו עוד שנים רבות. ❁