



יאיר אורנשטיין
הנדסאי אדריכלות נוף, מנהל מחלקת גינון
במבשרת ציון

אגס קלרי *Pyrus callery*
משפחת הוורדניים

מיהו העץ הנבחר? יש הרבה, אך בתקופה האחרונה אהוב עלי במיוחד האגס הקלרי, אשר הגיע מהרי סין. העץ מרשים בכל תקופה בשנה: צבעי שלכת מרשימים בסתיו, ערום עם מקבצי פירות בחורף, עוצמת פריחה עזה מאוד בלבן באביב ובעל עלים ירוקים מבריקים בקיץ. העץ חסכן במים, עם דרישות אחזקה נמוכות, חסון ועמיד. מתאים לנוף הא"י, מתאים הן לגינה הביתית והן לגינון הציבורי. כל הנתונים האלה מגדירים אותו בעיני כעץ מוצלח לגינון בארץ (ונקווה שבמרוצת השנים לא יהפוך למטרד פולשני...).

V



לאהוב עץ

**לקראת חג האילנות פנינו
למספר אנשי מקצוע
בתחום הגינון, שסיפרו לנו
איזה עץ אהוב במיוחד על
כל אחד מהם, ומדוע**

טו בשבט בפתח, החג בו יוצאים ילדי ישראל לנטוע עצים, ולכבודו פנינו לעשרה אנשי מקצוע בולטים בתחום הגינון, ושאלנו אותם מה העץ המועדף על כל אחד מהם. קיבלנו אחת עשרה תשובות שונות בתכלית האחת מהשנייה, חלקם בחרו עצי בר א"י, חלקם בחרו עצי נוי שמקורם בארצות שונות, חלקם נימקו את בחירתם בקיצור נמרץ, חלקם הפליגו מעט בדבריהם. אבל כל הבחירות מעניינות, וכל אחד יוכל לבחור מהן משהו שיכול להתאים עבורו.

כל השנה העץ מספק לנו חוויות. בקיץ הוא מצל על הדק והכניסה לבית. צל נעים, אוורירי ונוח. מלא ציפורי שיר, חרגולים ותרמילי זרעים מרשרשים. כל צהריים אני יוצא עם כוס קפה לשבת בצילו, לצפות על המתרחש בעץ והעולם שעובר מתחתיו.

בסתיו, צבעי שלכת צהובים, נשירת עלים וחשיפת צורת הענפים והגזע. השלכת מאפשרת לשמש נעימה לחדור פנימה לתוך הסלון והכלבה עוברת ממקום למקום לפי חדירת השמש דרך העץ.

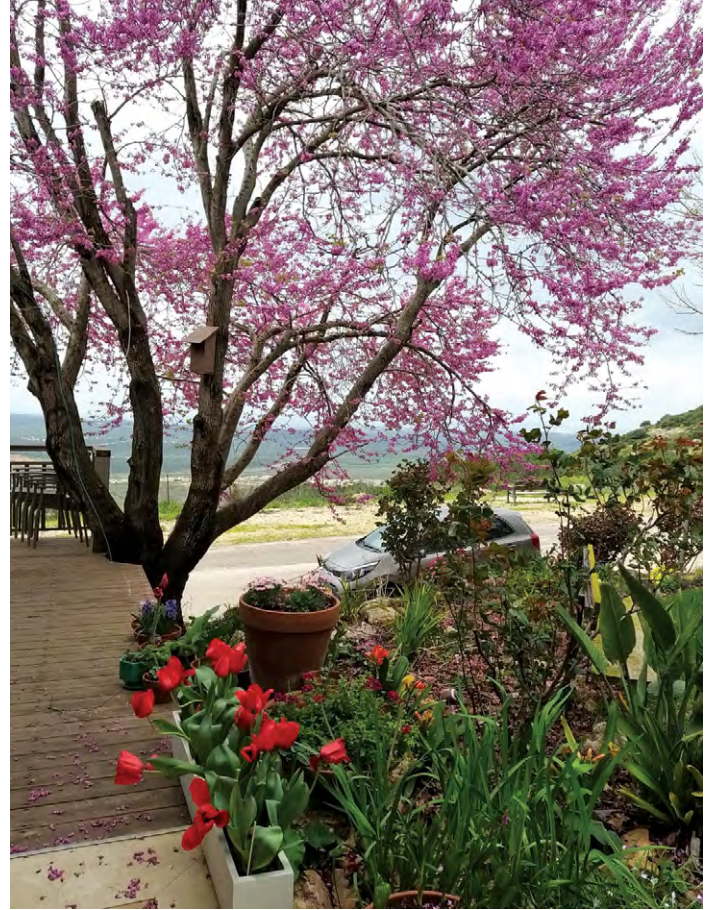
בחורף, הוא ערום, שקט, פיסולי. מזמין טיפוס ותצפית, עם ציפייה לחגיגה בתחילת האביב.

ובאביב, וואוו, איזה מופע! עץ גדול ורחב, מלא פרחים ורודים, מלאי צוף, שמושך צופיות. הפריחה על ענפים ערומים וגם על הגזע. פרחים אכילים וגם טעימים שמקשטים ומוסיפים לכל סלט.

יש לנו דיירים עונתיים בעץ שלנו. איך שמתחילה החגיגה האביבית, מגיעים זוג ירגזים לקנן על העץ. כבר עשר שנים, כל פברואר, הזוג המאושר מגיע לרפד מחדש את הקן, בתוך תיבת הקינון שמוצבת על הגזע המרכזי של העץ, שפונה לסלון.

הבית שלי הופך לתצפית של נשיונל ג'יאוגרפיק. דיווחים רציפים על חומר הריפוד ועד מזון לגוזלים. הילדים הופכים לכתבים וצלמים, צפרים ומדענים. לעתים קרובות יש קינון שני באותה שנה.

כך שהעץ האהוב עלי הוא כליל החורש, וכליל החורש האהוב עלי ביותר הוא זה שנמצא בגינתי..



פול בנימין

הגן הראשי של הגנים הבהאים



כליל החורש *Cercis siliquastrum*

משפחת הקטניתיים



נורית ברכה לוי

מעצבת גן

אראוקריה רמה *Araucaria heterophylla*

משפחת האראוקריים

אחד העצים הגבוהים בנוף שלנו, יכול להגיע לגובה של 30 מטר ואף יותר. העץ נחשב כמוקד קישוטי, המתנשא על גזע מרכזי ובולט בצורתו הפירמידלית והסימטרית. ענפיו אופקיים וערוכים בדורים (בדומה לעץ אשוח וזו הסיבה שנקרא גם עץ חג המולד).



עץ פשוט, עץ מקומי, א"י, שתמיד-תמיד עושה לי טוב בלב. כגנן מתחיל, בט"ו בשבט תשנ"ח 1988, ירדנו עם הטרנדיט של הקיבוץ למשתלה של קק"ל בצומת גולני וקיבלנו מגוון עצים לשתילה. היו כמה מיני אלונים, אורנים וברושים וגם מספר קטן של כלילי חורש. העצים הגיעו במגשי פלסטיק וחלקם צפופים-צפופים בקופסת מתכת, כל עץ בגובה כ-20 ס"מ. אני עליתי לארץ מאוסטרליה שנה קודם ולא היה לי שום רקע או ידע בצמחי א"י.

חפרנו בורות, פיזרנו זבל שאספנו מהרפת ויחד עם ילדי הגן יצאנו למבצע שתילה. מאותה שתילה, לפני 33 שנים, יש היום חורשות נעימות ומוצלחות בקיבוץ בית רימון שבו אני מתגורר עד היום.

חלק מהעצים שתלנו בתוך השכונה הקיבוצית הצעירה. אני זוכר את העץ אחרון ששתלתי באותו יום. כליל חורש קטן במיוחד, אולי בגובה 15 ס"מ, ללא עלים או פרחים. מקל רך, ערום, כמו תינוק שרק נולד, כמעט ללא סיכוי. שתלתי אותו בתחתית מדרון קטן, על יד הבית האחרון בשכונה. בית ריק, ללא דיירים. בית, שכעבור 3 שנים, בחרתי לגור בו אחרי שהתחתנתי ואני מתגורר בו עד היום.

העץ הזה גדל איתי ועם משפחתי. הוא חלק מהמשפחה. הוא צמוד לדק, כמעט בתוך הסלון. הגזע מתפצל בגובה מטר אחד ויש לו 4 גזעים משניים. היום הוא עובר את גג הבית בכמה מטרים טובים.

בקיץ הוא עם עלווה ירוקה, בסתיו הוא זוהר בצבעי השלכת העדינים שלו המשתנים בין הפרטים השונים, בחורף עומד בשלכת מפוארת ובאביב מקדים ללבלב.

מוצאו בסין וביפן, גובהו כ-12 מ' וקוטרו כ-8 מטרים. עמיד למזיקים ומחלות, גדל בכל אזורי הארץ למעט הערבה והבקעה, בעל צבעי שלכת מגוונים בין הפרטים השונים. קצב הצימוח שלו בינוני-מהיר והוא מגיב טוב לגיזום תקין. חסכן במים אך נדרשים לו מים בחדשי הקיץ החמים. עוד שני זנים נפוצים הם הזן המורכב עם צבעי שלכת אדומים וזן בכותי.



גליה גלעד נבון

BFA באמנות, הנדסאית אדריכלות נוף

Triadica sebifera
משפחת החלבוביים

החלטה באיזה עץ לבחור לא היתה פשוטה כלל וכלל. עצים רבים אהובים עלי, וביניהם העצים המקומיים הגדלים בחורש הים תיכוני כגון מיני האלונים, האלות, כליל החורש, אדר סורי ועוד. בתכנון נלקחים בחשבון מאפיינים רבים של העץ, ואחד המאפיינים האהובים עלי הוא צבעי השלכת המדגישים את חילופי העונות. ספיון השעווה מתאפיין בצבעי שלכת מרהיבים ועזים בצהוב, כתום

העץ מגיע אלינו מאזור איי נורפולק שליד ניו זילנד. חסכני במים ומתאים לרוב אזורי האקלים בארץ, גם בקרבת חוף ים, כתלות במרחק מקו המים.

במהלך השנים נכרתו הרבה עצי אראוקריה בארץ, עצים אשר נשתלו לפני עשרות שנים בסמוך למבני ציבור, בשטחים פרטיים, לצד בניינים ובבתים צמודי קרקע. אחת הסיבות המרכזיות לעקירת העץ היא גובהו והחשש לנפילה כתוצאה מרוחות חזקות.

בגיזון הפרטי נחשב לעץ "מלכלך" בגלל הענפים והעלים הנושרים ממנו ומקשים על צמחיה בסביבתו לגדול. בנוסף, השורשים של העץ עם השנים עלולים לחדור ולפגוע במערכות ביוב ולהרים ריצופים.

באופן אישי יש לי המון כבוד לעץ היפה והמיוחד הזה שצומח לאט ומגיע לשחקים. העץ משקיף אלי בכל בוקר מחלון החדר בביתי (בתל אביב), כשהשמש בהקיצה צובעת את השמים ומעניקה לעץ תפאורה ראווה.



מורן גבעון

מעצבת גנים בנוף

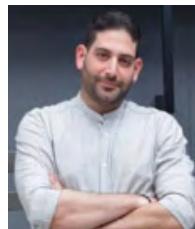
בוקיצה קטנת-עלים /
Ulmus parvifolia אולמוס קטן-עלים
משפחת המישיים

ב עיני זהו העץ המושלם לגן הבינוני והקטן. עץ עניו, פשוט במראהו, אינו מושך תשומת לב, בעל מראה מקומי. לא משוויץ בפריחה מהממת (כמו טבבויה) או בשלכת מפוארת (דוגמת הספיון) או בגזע מטורף (אלון השעם) אלא פשוט נמצא בגן, נוכח, מגן, עוטף, מצל. נתן הרגשה שהנה, הגענו הביתה, אפשר לנשום.

יש בו חוזק ועוצמה וביחד עם זאת רכות ורומנטיות. גזעו חזק, מסוקס ומתקלף ועלוותו רכה, ירוקה וחיה, בתנועה, משתפלת ומלטפת את ראשי האנשים אשר לידה. יכול להופיע כעץ בודד, כחלק מחורשה, כעץ שדרה, כעץ רחוב ובפארקים. מתאים לכל מקום ולכל גינה, קטנה כגדולה. הוא נדיב. שורשיו אינם אלימים, מאפשר לדשא ולצמחים לגדול תחתיו. דבורים ניזונות ממנו שבועיים בשנה. יפה בכל עונה!



והוא רוחש דבורים הנהנות מן הצוף. בימים של נדידת פרפרים העץ מתכסה בבעלי הכנפיים העדינות ואלה זוכים לקבל מנת אנרגיה להמשך המסע, דוגמת הנימפיות. במהלך כל השנה ציפורים קטנות מקומיות וגם נודדות מוצאות מחסה בצלו ונהנות מליקוט חרקים. בסוף הקיץ פירותיו האדומים טעימים לבעלי חיים שונים ואפילו לנו ההולכים על שתיים. זהו עץ הרגיש לחומרי הדברה ולפציעות ממכשירי גינון מכניים, אך מי שיכבד ויאהב אותו העץ יחזיר לו אהבה.



יובל ואטורו הנדסאי אדריכלות נוף, ואטורו אדריכלות נוף

Fraxinus uhdei מילה ירוקת-עד
משפחת הזיתיים

העץ האהוב עליי הוא מילה ירוקת-עד מהסיבה שהוא קודם כל עץ. לא משהו מיוחד, לא פריחה מטורפת, לא צבעי שלכת יפהפיים. פשוט עץ. נותן צל מושלם בקיץ ונותן לשמש החמימה להיכנס ולחמם בחורף. כייף גדול לנטוע אותו בגינות שלנו, אם זה בגינות קטנות כעץ מוקד בודד, עץ יחיד בכל הגינה, או כקבוצה בגינות יותר גדולות כדי לתת מסגרת לגינה. למרות שהגיע במקור מהמדינות הדרומיות של ארצות הברית, הוא משתלב מעולה בנוף הארץ הישראלי ומתאים מאוד לגינון שלנו. מלא נוכחות ועוצמה.

או אדום, שמופיעים גם במקומות בארץ בהם הטמפרטורות גבוהות יותר במהלך החורף, כך שניתן להשתמש בו בתכנון במקומות בהם האקלים יותר מתון. בנוסף, לספיון יש מופע חורף מעניין הודות לפירות קישוטיים הנשארים על העץ גם בחורף כשהעץ בשלכת ונותנים לו עוד נופך ומראה מיוחד. הפירות מאד קישוטיים ונראים כמו פנינים, "פופקורן", או כל דימוי אחר. (שמו של העץ נובע מפירותיו המצופים בשכבה שעוותית לבנה ומכאן שם המין בלטינית ובעברית). מימדיו של העץ בינוניים, נפו אוורירי וצלליתו עגולה. שורשיו אינם תוקפניים, כך שניתן להשתמש בו גם בתכנון גינות וחללים קטנים יותר (ניתן להשתמש בזן 'רד ג'איינט' אם נדרשת צללית יותר פירמידלית, זקופה וגבוהה).



רות דויטשר מתכנתת גינות פרטיות

Arbutus andrachne קטלב מצוי
משפחת האברשיים

כשאני חושבת על עץ ירוק-עד ומעניין לגינה הפרטית, בכל פעם מחדש אני נמשכת לקטלב המצוי. מעטים העצים ירוקי העד שיש בהם כל כך הרבה חן ועניין במהלך כל השנה. אם לא די בכך שיש לו תכונות בסיסיות כמו מידות יחסית קטנות, כך שיתאים למרחבי החצר ולגודל הבית וצמרת בעלת נוף עגול-צירי שתספק חלל אינטימי וקריר, הרי שבנוסף הוא מאריך חיים, שורשיו שיכולים להתמודד עם קרקע סלעית אינם תוקפניים והוא עמיד למזיקים. מכאן אפשר רק להמשיך להתלהב כי הוא התברך בתכונות מוצלחות נוספות: הקטלב הוא עץ מוקד נפלא שצבע גזעו האדום בולט למרחוק ולאחר הגשם צבע השני מתעצם. אם יתפתח כמפוצל גזע יהיה מרשים עוד יותר. ענפיו המתפתלים מדגישים את חיותו וקליפתו המתבקעת בכל שנה מדגישה זאת עת הוא הולך ומתרחב לאיטו. באביב פרחיו הכדניים-לבנבנים מקשטים את העץ כפנסים ננסיים,



שכמעט לא צריכה להתעסק בתחזוקה שלו. והוא באמת תמיד ירוק ורענן, וצלו נעים מאוד בקיץ. מיקרו אקלים של כמה מעלות פחות מהסביבה. מרוב אהבתי אליו, בהתחלה הייתי חסה על ענפיו וחוששת לגזום. עד שחטפתי את מכת חיי בגיוון. בשלג הכבד לפני כמה שנים, נכרת ענף ראשי, ולימד אותי מה זה אומר לא לגזום כשצריך.



נעמה לוריא הנדסאית אדריכלות נוף

פיטוספורום גלוני *Pittosporum undulatum*
משפחת הפיטוספוריים

על שלושה עצים עומד עולמי, על שלושתם גדלתי, על חלקם תרתי משמע.

הראשון, אותו אני מכנה "התות של הילדות" - **תות שחור 'שאמי'**, עץ גדול ומפואר שמילא תפקידים רבים בחצר גן הילדים במושב - עץ לטפס עליו (בימים שלטפס על עץ היה עניין יומיומי מבורך ולא נחשב מפגע בטיחותי), עץ לשחק בצילו, עץ ליהנות מפריו בעל הארומה הייחודית, המותיר כתמים שלא בקלות יורדים מהפנים ומהבגדים. עץ המספק חוויה לימודית אודות עונות השנה, מזון לתולעי המשי ובשל מידותיו הנאות, מהווה פרספקטיבה בריאה לכל ילדה וילד. השני, **אזדרכת מצויה**, אף היא בכניסה לחצר הגן. עד היום ניחוח



תגית יברוב הנדסאית אדריכלות נוף

פלפלון דמוי-אלה *Schinus terebinthifolius*
משפחת האלתיים



בת שש עשרה הייתי כשהתערבתי עם חברה, שאני אגור בקיבוץ. מחנות העבודה בקיבוצים של פעם היו בשבילי גן עדן של ממש. ריח האדמה, הדשא הקצוץ, השמש האינסופית, ואינסוף מאכלי חצילים מפרי ידינו בקיבוץ איילות הדרומי.

כמעט שילשתי את גילי עד שהגשמתי את החלום הזה, והנה אני זו שמחליטה מה יהיה בגני. אני? לא בדיוק. בעלי היקר התנה את תקציב הגינה בכך שיהיה לו עץ ערבות להושענות בסוכות. 'הושעינס' בלשון העם. אני רציתי כליל החורש, כזה שמתחפש לכלה ורודה והדורה בחורף. והגננים שבצעו את הגינה, טרם היותי גננית בעצמי, הביאו לי פלפלון דמוי אלה, כי ביקשתי עץ צל.

לימים התברר לי שעצי הנקבה של הפלפלון משתלטים ומזרעים את עצמם, ויש להימנע מלשתול אותם ובכל זאת הוא העץ הכי חביב עלי בגינה (ניתן ומומלץ לשתול רק עצי זכר). הוא משמש סוס לנכדי הבוגרים, וענפיו לקורה עבור נדנדה לנכדי הצעירים, וגזעו במשותף עם הערבה שליידו מותחים ביניהם ערסל לכל דיכפין. אין לו פריחה משגעת, ולכן הוא לא משיר יותר מדי פרחים שצריך לאסוף, אלא רק 'גולגולים' קטנים שנראים כאילו מישהו פיזר על הדשא סוכריות של עוגה בגוון קרם. וגם זה רק בעונה, אז לא נורא.

עץ הוא כמו ילד. צריך להראות לו את הדרך. מה הגבול, ולאן יכול להתפתח. הגבול התחתון הוא בעלי, גובה מטר ותשעים. אני תמיד מרימה את ידי גבוה, פלוס המזמרה הארוכה, וככה יש לי 'ספייר' צמיחה של כמה חודשים, לפני ששוב הוא נותן נשיקה לראשו של בעלי. הגבול הצידי הוא כרכוב הבית, ועדיף קצת קודם כדי שלא יכסה את הסולנום השופע בסגול. הגבול העליון הם השמיים ועדיף כמה שיותר כדי שיסתיר לי את חלונות הבית שממול. והגבול המזרחי הוא עץ הערבה. שם דווקא הפוך - אני גוזמת את הערבה כדי שיהיה מקום לפלפלון להתקדם בתחרות איתה על האור.

ולמה? כי הנשירה של הערבה מאוד מעצבנת. היא אינסופית, בכל עונה, והעלים מצהיבים ומשחירים על הקרקע, ועל הדשא שהיה. ולמה היה? כי הצל של הפלפלון לא נותן לו הרבה סיכוי. גם לא דרבן. בקושי. אז מסתפקת בדשא מעורב בתלתנים, העיקר נושם. אומרים שאין דבר כזה עץ ירוק-עד, וגם 'תדיר ירק' מחליף עלים. הפלפלון מחליף עלים במידה נוחה, לא הרבה מדי בבת אחת, כך



אלי בקר ואורי פרגמן-ספיר הגן הבוטני האוניברסיטאי - ירושלים

אלון שסוע *Quercus cerris*
משפחת האלונים

עץ נשיר ועמיד. עליו שסועים והבלוטים מאופיינים בספלולים בעלי קשקשים צרים-ארוכים, הפונים לכל הכיוונים. הצמח הוכנס לנוי בארץ לפני עשרות שנים וברוב המקומות בהם נשתל הוא מצליח מאד.

תפוצת האלון השסוע בטבע היא במרכז ודרום אירופה עד טורקיה, בחרמון גדלים עצים בודדים בערוץ הלח היורד מעמק מן. כמו כן נצפו בחרמון צורות מעבר בין אלון שסוע לאלון חרמוני. בארץ העץ נדיר ביותר ובסכנת הכחדה בחרמון.

בגינון מומלץ לשתול אותו במרווחים של 8 מ'. קצב צימוח שלו בינוני, הצימוח זקוף, צריך פחות גיזום עיצוב מאלונים אחרים, פוטנציאלי כעץ רחוב, אינו נפגע מחיפושית האמברוסיה. השקיה מועטה-בינונית לאחר ביסוס. עצים גדולים אינם זקוקים להשקיה היות ושורשיהם מגיעים לשכבות קרקע לחה גם בקיץ.



פריחתה של האזדרכת מחזיר אותי הישר לנפלאות גיל חמש, אל מרחבי התמימות והדמיון. כך, כשהגיע בני הצעיר לגיל חמש וראה אזדרכת במופע העירום גדוש הפירות ("גולגולים"), הוא הצביע על העץ ואמר: "אמא, הנה עץ חומסים".

השלישי, שדרת עצי **ברוש מצוי**, הנתועים לצד דרך הכניסה למשק הוריי, שדרה אותה נטע סבי, שהיה ממייסדי המושב, בשנות הארבעים של המאה הקודמת. העצים, שראו ימים יפים יותר, הינם בעלי ערך משפחתי סנטימנטלי ואוצרים בשורשיהם היסטוריה של שלושה דורות הנתועים אף הם באדמת המושב ועמק יזרעאל.

בשלושת מינים אלו נטועה אהבתי הראשונה לעצים. לפני כעשרים שנה, במסגרת לימודי, הגעתי לסיור בארבורטום "אילנות" ושם פגשתי לראשונה פרט מושלם (כן, יש כזה) של **פיטוספורום גלוי**. היתה זו אהבה ממבט ראשון (אך כזו שכבר יש בה יכולת התבוננות מקצועית). זיהיתי את הפוטנציאל ונשביתי בקסמו של העץ, המשדר אצילות, לצד ענווה ופשטות. עץ חזק ועמיד, כזה שדואג לעצמו, גדל באופן מרוסן ונוח לגנן. עם הרבה גלים אבל בלי הרבה רוח, עושה מה שצריך. אשכולות הפריחה האביבית והצחורה, מעטרים ביופיים ומשכרים בריחם הנישא למרחקים. עץ טוב לב שלא יאכזב אף גן או גנן, קטן מידות וגדול תכונות - אידאלי, אופטימלי, פונקציונלי. אצלנו בגינה לא הסתפקתי באחד.

כעת, כדי להתגבר על המשימה ה"ערמומית", בה נתבקשתי לציין מהו העץ "הנבחר" שלי (בבחירת הילד האהוב), אוסיף ואספר על עוד חבר, לא אחר מאשר **חרוב מוארך**, זה המתהדר בפריחה רכה, זכה וטהורה אל מול הפרי הנוקשה והפרוותי, ייחודי במרקמו ובטעמו המכושף.

מכולם, פיטוספורום גלוי הוא הכי אני.

רותם סגל

הנדסאית אדריכלות נוף



חרוב מצוי *Ceratonia siliqua*
משפחת הקטניות

בחרתי בחרוב כי הוא עץ עוצמתי עם נוכחות גדולה, שגזעו הקישוטי עבה ומתפתל. החרוב מאפשר לגדל תחתיו צמחי נוי, הוא משתלב נהדר עם עצי פרי ועם צמחיית החורש המקומית בטבע הסובב את הגינות. החרוב מגיע במהלך השנים לממדים גדולים, נותן צל נרחב, ומייצר מקום בילוי שנעים לשבת בו.

